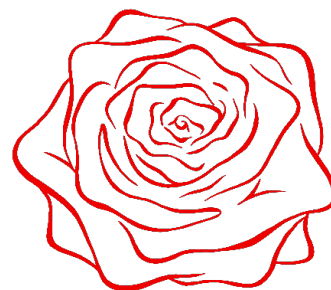


DAWID KWIATKOWSKI

RIDER OŚWIETLENIOWY ZESPOŁU 2023 - plener

modyfikacja 01.09.2022



Lista urządzeń

| Nazwa | Liczba |
|---|-----------------------------------|
| Robe Pointe (mode 1) | 22 |
| Clay Paky K-20 (mode shapes) | łącznie 15 9 kontra 6 floor |
| Robe Robin Wash 800 (mode 2 front) (mode 1 boki) | łącznie 15 7 front 8 boki |
| Showtec Sunstrip (mode 10 ch) | 23 |
| CLF ARES | 6 |
| Led Par RGBW (preferowane z diodą COB) | 12 |
| Prolights Sunblast 3000 | 8 |
| Astera Titan Tube z nadajnikiem AsteraBox // możliwe odpłatne dostarczenie // | 1 set (8 szt) |
| Molefay blinder 4 | 6 |
| Dimmer 2 kanałowy !! do wyłącznego użytku dla zespołu !! // przywozimy dwie litery będące dekokrem sceny. Obciążenie prądowe ok. 1 kW/szt. // | 1 |
| Hazer + wiatrak | 4 |
| Follow spot + filtry 1/2 CTO, awaryjnie 1/2 -green | 1 |
| GrandMA3 najnowszy software // możliwe odpłatne dostarczenie // | 1 |

https://1drv.ms/u/s!Ar4g5GU_NehRg2mDz0i6ed6KJdQa?e=rLi1gd

link do projektu WYSIWYG

Rider jest integralną częścią umowy, a co za tym idzie także objęty zasadami poufności.

UWAGI:

- Wymiary sceny 12x10m (do takich wymiarów jest przygotowany ów rider)
- Światło sceny 7m (wysokość od poziomu sceny do dolnej krawędzi dachu)
- Wybieg 4x3m wysokość na poziomie sceny
- Podesty – podwyższenie o wymiarach 10x3m, wysokość 1m
- Backdrop – 10x8m, prosimy o przygotowanie systemu mocowania (może być przymocowany do kratownicy oświetleniowej, lub niezależnej rury, sztankietu ruchomego)
- Frontdrop - zrzucany przed rozpoczęciem koncertu - potrzebna **osoba uprawniona do poruszania się na wysokości** (montaż liny na lewym i prawym słupie)
- Element dekoracyjny – litery D i K, zlokalizowane przy stanowisku technika oraz monitorowca (na rysunku obiekty w kolorze żółtym), wymagane dwa kanały dimmera
- stack monitorowy - *stage left* (obok perkusisty), namiot 4x3m na poziomie sceny, **poza jego oknem**
- stanowisko dla technika zespołu - *stage right*, namiot 4x3m na poziomie sceny, **poza jego oknem**, na przeciwko stacka monitorowego
- podświetlenie schodów wejściowych na scenę, gdy występ odbędzie się po zmroku
- na czas koncertu kierujemy prośbę o wyłączenie zewnętrznych źródeł światła – latarnie miejskie, house light etc.
- Konsola oświetleniowa powinna być **zlokalizowana w osi sceny**, na stabilnym podeście umożliwiającym dobrą widoczność sceny, w pełni sprawna, czysta, przygotowana do pracy
- Stanowisko monitorowca znajduje się poza oknem sceny
- Dla występów większej ilości zespołów danego dnia scena powinna być przygotowana odpowiednim zapleczem i logistyką, wykraczającą poza opisy umieszczone w tym riderze, zapewniając każdemu odpowiednią przestrzeń i komfort pracy
- Scena, konstrukcje i urządzenia **w momencie przyjazdu zespołu** powinny być zamontowane, zabezpieczone, sprawdzone i gotowe do przekazania realizatorowi
- Sala koncertowa powinna być pozbawiona zewnętrznych źródeł światła, szczególnie w oknie sceny. Realizator powinien mieć kontrolę nad oświetleniem sali (house lights), a w miarę możliwości komunikację radiową z inspicjentem obiektu
- Teren plenerowy powinien być przygotowany do wygaszenia światła miejskiego wokół sceny w trakcie trwania koncertu

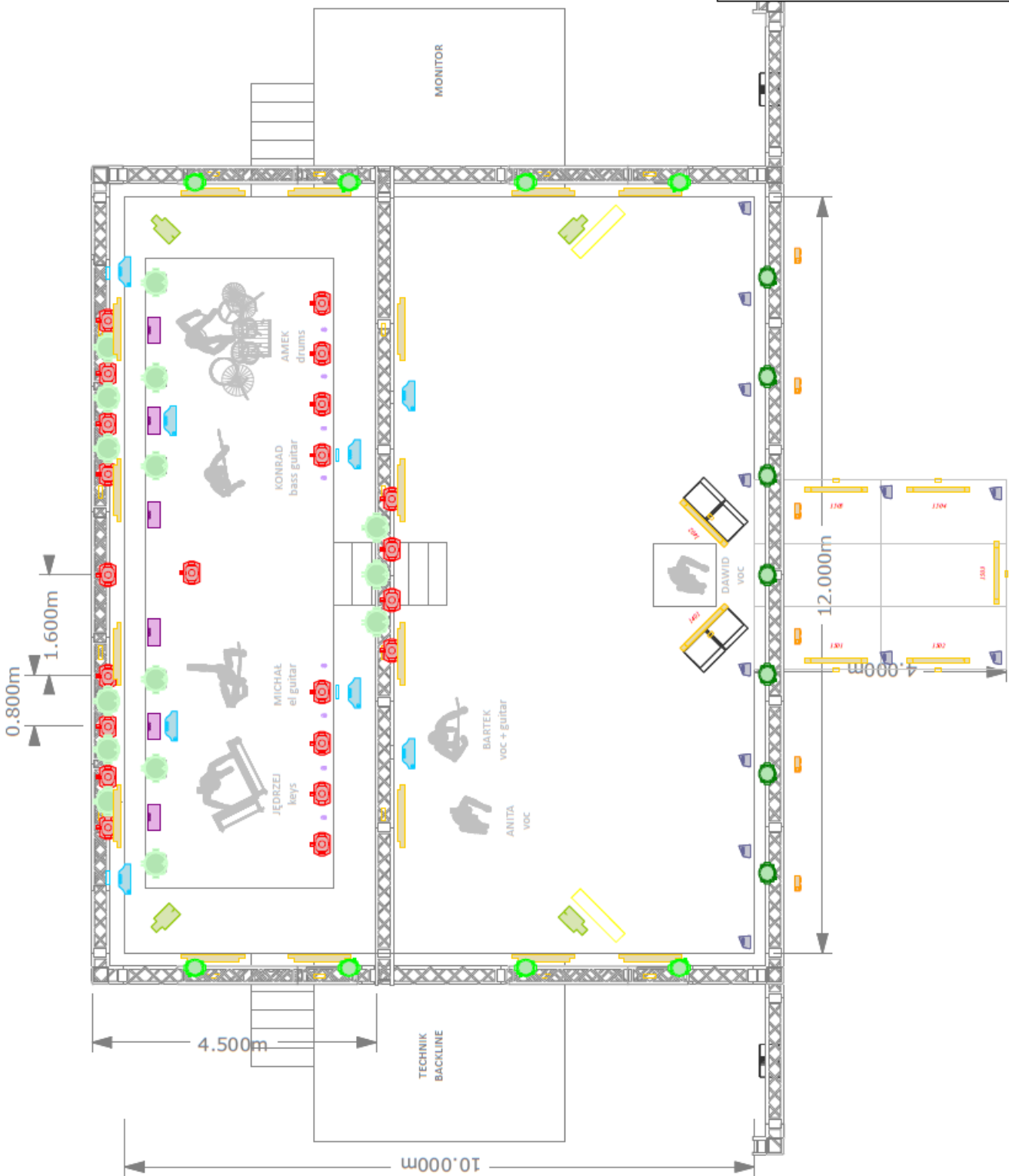
NA CZAS PRÓBY, A SZCZEGÓLNIE KONCERTU POWIERZCHNIA SCENY POWINNA BYĆ W 100% DOSTĘPNA DLA NASZEGO ZESPOŁU

backline pozostałych zespołów występujących danego dnia powinien znajdować się poza oknem sceny

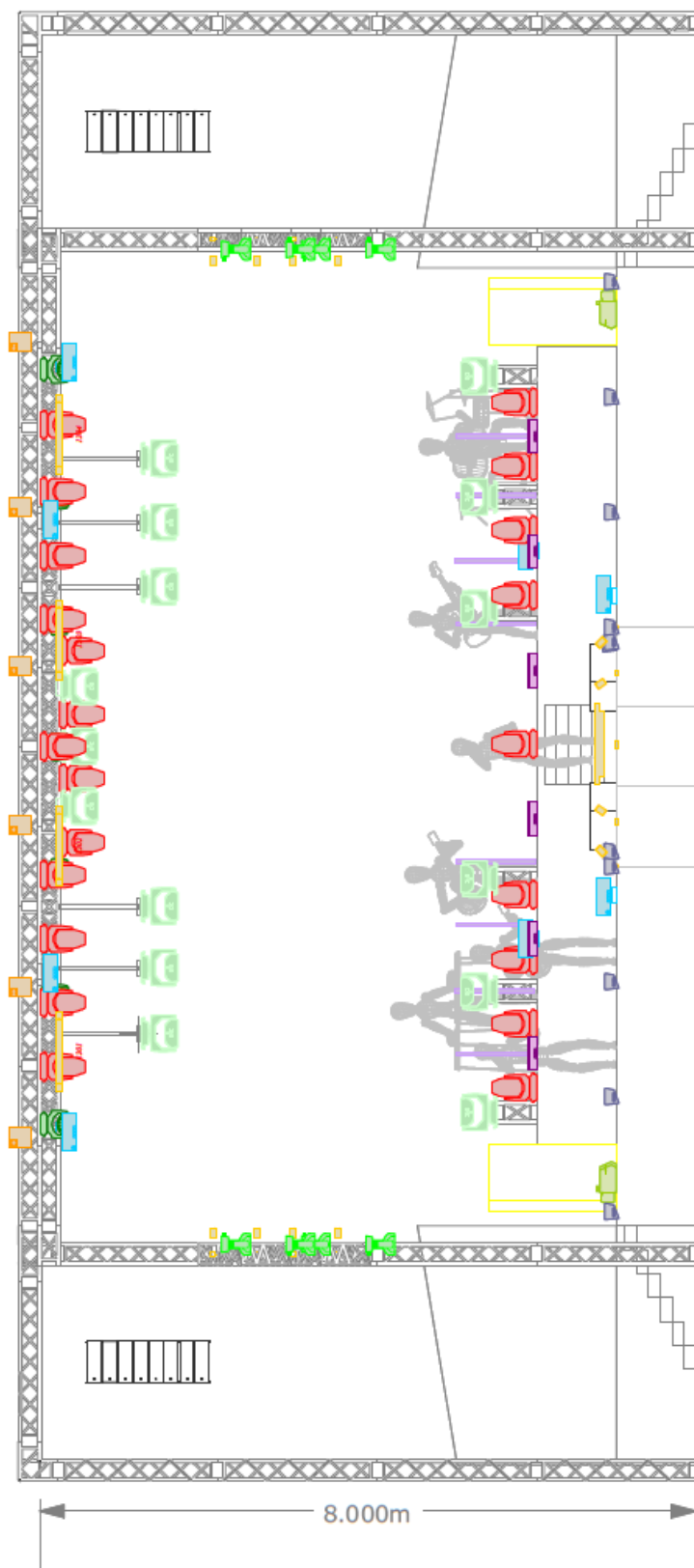
Powyższy rider jest częścią umowy i należy go traktować jako dokument wiążący do występu zespołu **Dawid Kwiatkowski**. **WSZELKIE** zmiany, elementy odbiegające od projektu w nim zawartego, jak i jego niejasności muszą być skonsultowane z realizatorem światła zespołu. Warunkiem koniecznym jest kontakt z realizatorem przynajmniej 7 dni przed występem. Jego brak jest traktowany jako pełną akceptację ridera i spełnienie jego w 100%.

Wszelkie ustalenia **MUSZĄ** być potwierdzone w **formie korespondencji mailowej** z realizatorem i managerem zespołu, nawet rozmowa telefoniczna zakończona akceptacją.

**W razie pytań dane kontaktowe są dostępne na każdej stronie powyższego ridera.
Wszelkie formy kontaktu dozwolone (telefon, FaceTime, WhatsApp, Messenger, mail**

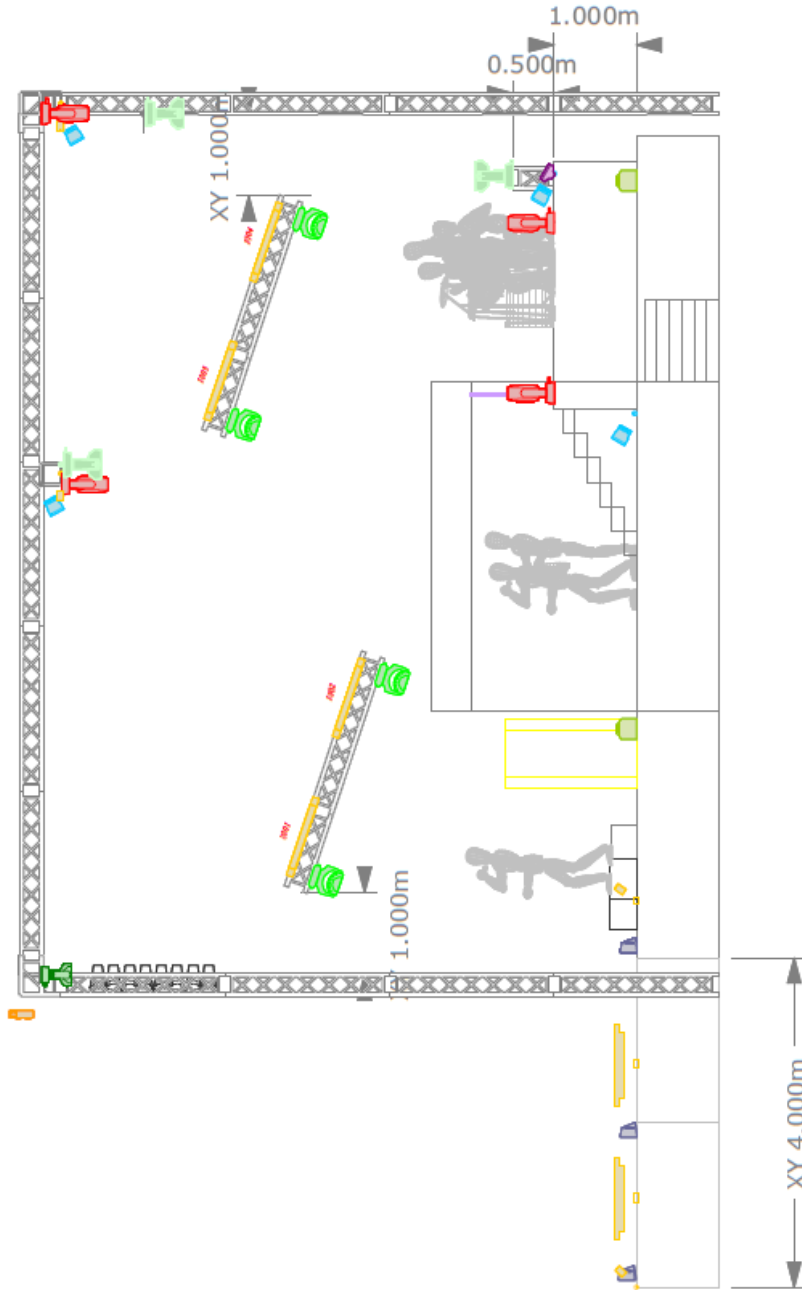


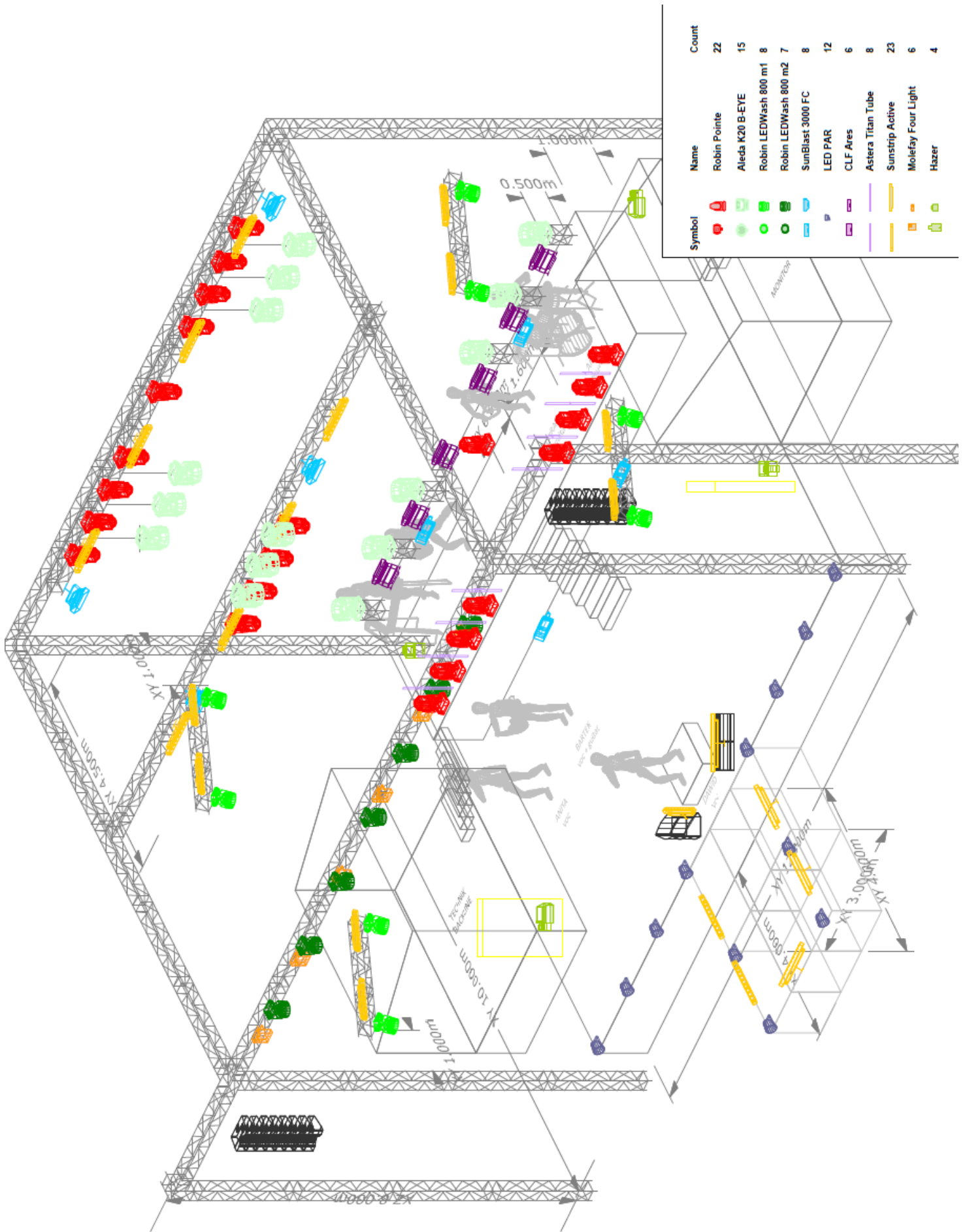
| Symbol | Name | Count |
|--------|----------------------|-------|
| | Robin Pointe | 22 |
| | Aleda K20 B-EYE | 15 |
| | Robin LEDWash 800 m1 | 8 |
| | Robin LEDWash 800 m2 | 7 |
| | SunBlast 3000 FC | 8 |
| | LED PAR | 12 |
| | CLF Ares | 6 |
| | Astera Titan Tube | 8 |
| | Sunstrip Active | 23 |
| | Molefay Four Light | 6 |
| | Hazer | 4 |



| Symbol | Name | Count |
|--------|----------------------|-------|
| | Robin Pointe | 22 |
| | Aleda K20 B-EYE | 15 |
| | Robin LEDWash 800 m1 | 8 |
| | Robin LEDWash 800 m2 | 7 |
| | SunBlast 3000 FC | 8 |
| | LED PAR | 12 |
| | CLF Ares | 6 |
| | Astera Titan Tube | 8 |
| | Sunstrip Active | 23 |
| | Molefay Four Light | 6 |
| | Hazer | 4 |

| Symbol | Name | Count |
|--------|----------------------|-------|
| | Robin Pointe | 22 |
| | Aleda K20 B-EYE | 15 |
| | Robin LEDWash 800 m1 | 8 |
| | Robin LEDWash 800 m2 | 7 |
| | SunBlast 3000 FC | 8 |
| | LED PAR | 12 |
| | CLF Ares | 6 |
| | Astera Titan Tube | 8 |
| | Sunstrip Active | 23 |
| | Molefay Four Light | 6 |
| | Hazer | 4 |





SUGEROWANY PATCH

| POZYCJA | TYP LAMPY | MODE | PATCH | POZYCJA | TYP LAMPY | MODE | PATCH |
|---------------------|-----------|--------|-------|---------------------|-----------|---------|-------|
| FRONT TRUSS | ROBIN 800 | 2 | 1.1 | PRZÓD SCENY | LED PAR | 6 CH | 5.1 |
| „-“ | ROBIN 800 | 2 | 1.23 | „-“ | LED PAR | 6 CH | 5.7 |
| „-“ | ROBIN 800 | 2 | 1.45 | „-“ | LED PAR | 6 CH | 5.13 |
| „-“ | ROBIN 800 | 2 | 1.67 | „-“ | LED PAR | 6 CH | 5.19 |
| „-“ | ROBIN 800 | 2 | 1.89 | WYBIEG | LED PAR | 6 CH | 5.25 |
| „-“ | ROBIN 800 | 2 | 1.111 | „-“ | LED PAR | 6 CH | 5.31 |
| „-“ | ROBIN 800 | 2 | 1.133 | „-“ | LED PAR | 6 CH | 5.37 |
| SIDE TRUSS L | ROBIN 800 | 1 | 2.1 | „-“ | LED PAR | 6 CH | 5.43 |
| „-“ | ROBIN 800 | 1 | 2.39 | PRZÓD SCENY | LED PAR | 6 CH | 5.49 |
| „-“ | ROBIN 800 | 1 | 2.77 | „-“ | LED PAR | 6 CH | 5.55 |
| „-“ | ROBIN 800 | 1 | 2.115 | „-“ | LED PAR | 6 CH | 5.61 |
| „-“ | SUNSTRIP | 10 | 2.305 | „-“ | LED PAR | 6 CH | 5.67 |
| „-“ | SUNSTRIP | 10 | 2.315 | WYBIEG | SUNSTRIP | 10 CH | 5.73 |
| „-“ | SUNSTRIP | 10 | 2.325 | „-“ | SUNSTRIP | 10 CH | 5.83 |
| „-“ | SUNSTRIP | 10 | 2.335 | „-“ | SUNSTRIP | 10 CH | 5.93 |
| SIDE TRUSS R | ROBIN 800 | 1 | 2.153 | „-“ | SUNSTRIP | 10 CH | 5.103 |
| „-“ | ROBIN 800 | 1 | 2.191 | „-“ | SUNSTRIP | 10 CH | 5.113 |
| „-“ | ROBIN 800 | 1 | 2.229 | KWIAT | SUNSTRIP | 10 CH | 5.123 |
| „-“ | ROBIN 800 | 1 | 2.267 | „-“ | SUNSTRIP | 10 CH | 5.133 |
| „-“ | SUNSTRIP | 10 | 2.345 | PODEST PRZÓD | POINTE | 1 | 5.143 |
| „-“ | SUNSTRIP | 10 | 2.355 | „-“ | POINTE | 1 | 5.167 |
| „-“ | SUNSTRIP | 10 | 2.365 | „-“ | POINTE | 1 | 5.191 |
| „-“ | SUNSTRIP | 10 | 2.375 | „-“ | POINTE | 1 | 5.215 |
| MID TRUSS | POINTE | 1 | 3.1 | „-“ | POINTE | 1 | 5.239 |
| „-“ | POINTE | 1 | 3.25 | „-“ | POINTE | 1 | 5.263 |
| „-“ | POINTE | 1 | 3.49 | „-“ | POINTE | 1 | 5.287 |
| „-“ | POINTE | 1 | 3.73 | „-“ | POINTE | 1 | 5.311 |
| „-“ | BEYE K20 | SHAPES | 3.97 | „-“ | SUNBLAST | ADV-1 | 5.335 |
| „-“ | BEYE K20 | SHAPES | 3.132 | „-“ | SUNBLAST | ADV-1 | 5.350 |
| „-“ | BEYE K20 | SHAPES | 3.167 | „-“ | HAZER | | 5.509 |
| „-“ | SUNBLAST | ADV-1 | 3.202 | „-“ | HAZER | | 5.511 |
| „-“ | SUNBLAST | ADV-1 | 3.217 | „-“ | ASTERA | 49 CH | 7.1 |
| „-“ | SUNSTRIP | 10 | 3.232 | „-“ | ASTERA | 49 CH | 7.51 |
| „-“ | SUNSTRIP | 10 | 3.242 | „-“ | ASTERA | 49 CH | 7.101 |
| „-“ | SUNSTRIP | 10 | 3.252 | „-“ | ASTERA | 49 CH | 7.151 |
| „-“ | SUNSTRIP | 10 | 3.262 | „-“ | ASTERA | 49 CH | 7.201 |
| BACK TRUSS | POINTE | 1 | 4.1 | „-“ | ASTERA | 49 CH | 7.251 |
| „-“ | POINTE | 1 | 4.25 | „-“ | ASTERA | 49 CH | 7.301 |
| „-“ | POINTE | 1 | 4.49 | „-“ | ASTERA | 49 CH | 7.351 |
| „-“ | POINTE | 1 | 4.73 | PODEST TYŁ | BEYE K20 | SHAPES | 6.1 |
| „-“ | POINTE | 1 | 4.97 | „-“ | BEYE K20 | SHAPES | 6.36 |
| „-“ | POINTE | 1 | 4.121 | „-“ | BEYE K20 | SHAPES | 6.71 |
| „-“ | POINTE | 1 | 4.145 | „-“ | BEYE K20 | SHAPES | 6.106 |
| „-“ | POINTE | 1 | 4.169 | „-“ | BEYE K20 | SHAPES | 6.141 |
| „-“ | POINTE | 1 | 4.193 | „-“ | ARES | 11 CH | 6.211 |
| „-“ | BEYE K20 | SHAPES | 4.217 | „-“ | ARES | 11 CH | 6.222 |
| „-“ | BEYE K20 | SHAPES | 4.252 | „-“ | ARES | 11 CH | 6.233 |
| „-“ | BEYE K20 | SHAPES | 4.287 | „-“ | ARES | 11 CH | 6.244 |
| „-“ | BEYE K20 | SHAPES | 4.322 | „-“ | ARES | 11 CH | 6.255 |
| „-“ | BEYE K20 | SHAPES | 4.357 | „-“ | ARES | 11 CH | 6.266 |
| „-“ | BEYE K20 | SHAPES | 4.392 | „-“ | SUNBLAST | ADV-1 | 6.301 |
| „-“ | BEYE K20 | SHAPES | 4.392 | „-“ | SUNBLAST | ADV-1 | 6.316 |
| „-“ | SUNBLAST | ADV-1 | 4.427 | „-“ | HAZER | | 6.509 |
| „-“ | SUNBLAST | ADV-1 | 4.442 | „-“ | HAZER | | 6.511 |
| „-“ | SUNSTRIP | 10 | 4.457 | DIMMER | MOLEFAY | 1.155 - | 1.166 |
| „-“ | SUNSTRIP | 10 | 4.467 | | LITERY | | |
| „-“ | SUNSTRIP | 10 | 4.477 | | | | |
| „-“ | SUNSTRIP | 10 | 4.487 | | | | |